

# La Proyección Social de ITCA-FEPADE contribuye a fortalecer hospitales públicos en beneficio de la comunidad

Ernesto José Andrade Medina<sup>1</sup>

**Resumen.** En este artículo se presenta una de las acciones ejecutadas dentro de una de las líneas estratégicas del Programa de Proyección Social de la Escuela Especializada en Ingeniería ITCA-FEPADE, la cual está dirigida a impulsar acciones de desarrollo local vinculando el quehacer técnico y tecnológico de la institución en beneficio de la comunidad en general. En el primer apartado se desarrolla una breve descripción acerca de la proyección social de ITCA-FEPADE y su correlación con el Desarrollo Local. Este marco da paso para el segundo apartado, donde se presentan tres experiencias de proyectos sociales en diferentes territorios y orientados hacia el sector salud pública. El tercer apartado esboza reflexiones enfocadas a potenciar el papel de las Instituciones de Educación Superior (IES), a fin de promover estrategias de Desarrollo Local dirigidas a mejorar la relación entre IES – Sociedad – Estado.

**Palabras clave.** Enseñanza superior, proyección social, desarrollo local, desarrollo social.

## Desarrollo

### La Proyección Social y el fortalecimiento al Desarrollo Local.

A partir de los años 90, en Europa y en algunos países de América Latina dio inicio una corriente doctrinal, en la que las IES pueden contribuir a impulsar el desarrollo local y regional, con la búsqueda de conocimientos y competencias que determinan las funciones básicas que las IES han cumplido hasta estos días, es decir: la docencia, la investigación y la proyección social (extensión). En este sentido, toda IES necesita renovar sus estructuras, tanto académicas como administrativas para ejercer sus funciones con éxito dentro del contexto del desarrollo social local, aprovechando además las facilidades que brindan las tecnologías de la información y las comunicaciones. (González: 2013). Bajo esta premisa, a partir del año 2003 se concibe en la Escuela Especializada en Ingeniería ITCA-FEPADE el Programa de Proyección Social; se destacan proyectos enfocados en cinco líneas estratégicas de acción, a saber:

1. Equidad de Género
2. Inclusión del Adulto Mayor
3. Inclusión y Equidad a personas con discapacidad
4. Fortalecimiento a centros escolares públicos de escasos recursos.
5. Fortalecimiento al Desarrollo Local

La línea estratégica Fortalecimiento al Desarrollo Local tiene como fin principal contribuir a mejorar las condiciones de vida de las comunidades mediante la acción decidida y concertada entre los diferentes actores y agentes públicos y privados.

Bajo este marco, a partir del año 2011, ITCA-FEPADE impulsa la creación de alianzas estratégicas para desarrollar proyectos integrales y multidisciplinarios dirigidos y enfocados al sector salud pública. Estos proyectos se convierten en una estrategia importante

<sup>1</sup> Maestro en Desarrollo Local y Economista, Coordinador Institucional del Programa de Proyección Social, Escuela Especializada en Ingeniería ITCA-FEPADE, Santa Tecla. Email: eandrade@itca.edu.sv.

para el beneficio comunitario y el fortalecimiento institucional de dicho sector.

### Experiencias del Programa de Proyección Social con el Sector Salud Pública, Periodo 2011 – 2012.

Entre las experiencias con las que cuenta el Programa de Proyección Social de la Escuela Especializada en Ingeniería ITCA-FEPADE, se destacan:

#### a. Investigación aplicada vinculada con la Proyección Social de ITCA-FEPADE en el Hospital Nacional San Juan de Dios de Santa Ana, año 2011<sup>2</sup>.

La investigación aplicada "Automatización del Modelo de Gestión Hospitalaria del Hospital San Juan de Dios de Santa Ana", cuyo objetivo fue contar con un modelo automatizado que permitiera incrementar la eficiencia de funcionamiento en diferentes secciones del hospital, permitió investigar y desarrollar los componentes requeridos para la automatización del Modelo de Gestión, el cual fue validado con el personal del Hospital y el Ministerio de Salud Pública y Asistencia Social, MINSAL.

#### Logros

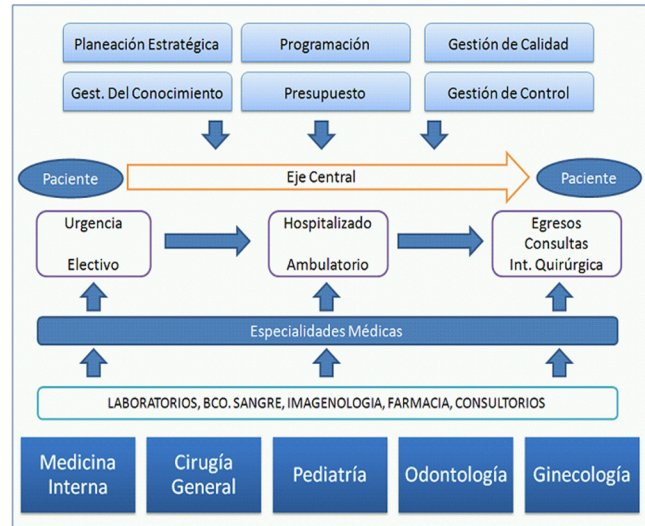
- Diseño de modelo automatizado de gestión hospitalaria.
- Digitalización y migración de bases de datos de consulta externa.
- Elaboración de módulos de citas y consulta externa.
- Registro de agendas médicas.
- Reducción del tiempo del proceso de citas y consulta externa.

#### Productos

- Modelo de Gestión Hospitalaria ad-hoc

para el Hospital San Juan de Dios.

- Software de automatización del Modelo de Gestión Hospitalaria para consulta externa y citas.



**Modelo de gestión hospitalaria Hospital San Juan de Dios**

Estudiantes y docentes participantes de ITCA-FEPADE, Centro Regional Santa Ana:

- 10 estudiantes voluntarios.
- 2 docentes especialistas en el área autores de la investigación.



#### b. Proyecto multidisciplinario dirigido al Hospital Nacional San Rafael de Santa Tecla, La Libertad, año 2012-2013<sup>3</sup>.

Este proyecto fue ejecutado con el objetivo de vincular el quehacer académico de la Sede Central, en beneficio de instituciones

<sup>2</sup> Memoria Institucional de Investigación y Proyección Social de ITCA-FEPADE, año 2011. ISSN 2220-0339

al servicio de la comunidad en el área de salud pública. Se llevaran a cabo diferentes acciones:

- Mantenimiento correctivo y preventivo en equipos de cómputo. Ejecutado por la Escuela de Ingeniería Eléctrica y Electrónica.
- Mantenimiento e instalación de cableado de redes. Ejecutado por la Escuela de Ingeniería en Computación.
- Mantenimiento preventivo y correctivo a la flota de vehículos y ambulancias. Ejecutado por la Escuela de Ingeniería Automotriz.
- Mantenimiento autónomo del vehículo, capacitación dirigida a los conductores de ambulancias del Hospital.

### Logros

- Funcionamiento óptimo de computadoras de escritorio, laptops, impresores y equipos UPS.
- Instalaciones seguras y bajo norma de los puntos de red.
- Mejores condiciones de flota de vehículos y ambulancias al servicio de la comunidad.
- 9 conductores de ambulancias capacitados en el mantenimiento de la flota.

### c. Diseño de proceso innovador para la elaboración y servicio de alimentos del Hospital Nacional San Rafael de Santa Tecla.<sup>3</sup>

Como resultado de una investigación aplicada, se desarrollaron dos talleres de capacitación coordinados entre la Escuela de Tecnología en Alimentos de la Sede Central y la División de Diagnóstico y Apoyo del Hospital:

- *Sensibilización y capacitación en Buenas Prácticas de Manufactura BPM en los procesos de producción de alimentos.*

- *Técnicas culinarias en la elaboración de alimentos del Hospital.*

### • Logros

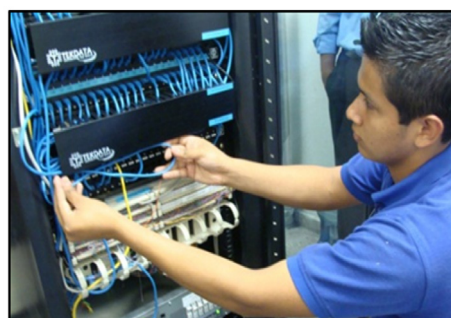
21 empleados del departamento de Alimentación y Dietas capacitados en conocimientos teóricos y prácticos en Buenas Prácticas de Manufactura BPM, inocuidad, servicio y atención al cliente, técnicas culinarias en la elaboración de alimentos y elaboración de nuevos diseños de menú corrientes y terapéuticos, tales como hiposódicos y blandos.

Estudiantes y docentes, participantes de

- ITCA-FEPADE Sede Central:

- 49 estudiantes voluntarios de diferentes especialidades.

7 docentes especialistas responsables de coordinar las actividades.



<sup>3</sup> Síntesis tomada de la Memoria Institucional de Investigación y Proyección Social de ITCA-FEPADE, año 2012. ISSN 2220-0339

#### d. Proyecto integral dirigido al Hospital Nacional Santa Teresa de Zacatecoluca, La Paz, año 2012.<sup>4</sup>



El Proyecto integral tuvo como objetivo vincular el quehacer académico del Centro Regional MEGATEC Zacatecoluca en beneficio de instituciones al servicio de la comunidad en el área de salud pública. Se ejecutaron diferentes actividades:

- Diagnóstico e implementación de mantenimiento en el área de informática y del almacén. Mejoras en la automatización de aguas suavizadas. Actividades desarrolladas por las escuelas de Ingeniería Eléctrica y Electrónica, Ingeniería en Logística Global e Ingeniería en Computación.
- Taller de "Ofimática básica en ambiente Office", dirigido al personal administrativo del Hospital. Ejecutado por la Escuela de Ingeniería en Computación.

#### Logros

- 20 empleados administrativos del Hospital con mejores destrezas en informática.
- Mantenimiento preventivo y correctivo en los sistemas informáticos y en la planta de tratamiento de aguas suavizadas.

Docentes y estudiantes participantes del Centro Regional MEGATEC Zacatecoluca:

- 51 estudiantes voluntarios y en servicio social.
- 5 docentes especialistas en el área.



#### Reflexiones

Las reflexiones se enfocan en dos dimensiones:

##### 1. Dimensión de las Instituciones de Educación Superior, IES

Es necesario considerar dentro de las agendas locales, nacionales y regionales, el potencial que representan las IES como actores importantes para contribuir a solucionar problemas y necesidades de la comunidad y de las instituciones de servicio público, a través de la investigación y la proyección social.

La transferencia de conocimiento es un proceso enriquecedor para todas las partes; para el sector productivo supone una importante fuente de innovación y mejora de la competitividad; para las IES supone aumentar el valor de la investigación y la proyección social realizada, dotándola de una aplicación práctica; pero la gran beneficiaria de los procesos de transferencia de conocimiento y tecnología es la sociedad en general (González: 2013).

Las IES, a través de la proyección social y la investigación, pueden desempeñar un papel importante a nivel nacional en materia de desarrollo y crecimiento, realizando una función destacada como agente de desarrollo local.

<sup>4</sup>Memoria Institucional de Investigación y Proyección Social de ITCA-FEPADE, año 2012, ISSN 2220-0339.

## 2. Dimensión en ITCA-FEPADE

Los proyectos sociales en ITCA-FEPADE dirigidos al sector salud pública se convierten en una estrategia relevante para el beneficio comunitario, ya que permiten actualizar con destrezas técnicas y vocacionales al personal, y contribuyen además a la mejora y al fortalecimiento de las instituciones públicas de servicio social.

La Escuela Especializada en Ingeniería ITCA-FEPADE fortalece el desarrollo comunitario, vinculando la Investigación Aplicada y la Proyección Social, con el apoyo al sector salud pública en territorios donde tiene presencia.

Es a través de los docentes y estudiantes, en su rol de actores/agentes del desarrollo local, que se desarrollan estrategias exitosas y dinámicas de cara a las necesidades y problemas que los territorios presentan (Andrade, 2012).

## Bibliografía

**ANDRADE** Medina, Ernesto José. Actores-Agentes del desarrollo en el Modelo del Programa Institucional de Proyección Social de ITCA-FEPADE. Revista Tecnológica, 5 (5): 44-49, octubre 2012. ISSN 2070-0458

**GONZALEZ** Hernández, Ariel. La universidad como factor de desarrollo local sustentable. Ra Ximhai. 5 (1): 65-78, enero-abril 2013

**Memoria Institucional de Investigación y Proyección Social ITCA-FEPADE año 2012** [en línea]. Santa Tecla, El Salvador : Escuela Especializada en Ingeniería ITCA-FEPADE. Dirección de Investigación y Proyección Social, 2012. [fecha de consulta: 18 julio de 2013]. Disponible en: [http://www.itca.edu.sv/images/stories/investigacion/Memoria\\_IPS\\_2012.pdf](http://www.itca.edu.sv/images/stories/investigacion/Memoria_IPS_2012.pdf). ISSN 2220 - 0339

**Memoria Institucional de Investigación y Proyección Social ITCA-FEPADE año 2011** [en línea]. Santa Tecla, El Salvador: Escuela Especializada en Ingeniería ITCA-FEPADE. Dirección de Investigación y Proyección Social, 2011. [fecha de consulta: 18 julio de 2013]. Disponible en: <http://www.itca.edu.sv/index.php/divulgacion/divulgacion-2013/810-memoria-institucional-de-investigacion-y-proyeccion-social-itca-fepade-ano-2011> ISSN 2220 - 0339



**CARRERAS QUE ABREN CAMINOS**