

Escuela Superior de Economía y Negocios

Ciencia Política

Ciclo 1 – 2017

Cuba 1989-2010, Modelo de Robert Dahl

José Armando Alfaro Martínez

Cindy Mariella Mejía Perdomo

José Guillermo Merino Rodríguez

Andrés Fernando Montenegro Reyes

Katherine Marcela Palacios Durán

Andrea María Velásquez Guerra

Santa Tecla, 3 de abril del 2017

## Resumen

En el presente trabajo se hace un breve análisis de la situación política, económica y social de la República de Cuba, tomando como base teórica el modelo de Robert Dahl. Con ello se pretende demostrar el camino de inclusión o liberalización que el país ha tomado entre los años de 1989 a 2010. La recopilación de datos históricos indica que Cuba ha estado en una hegemonía cerrada. Luego de la investigación es preciso valorar que para 2010 la República de Cuba ha avanzado hacia la inclusión, pero sigue limitando por completo a la oposición pública, con derechos al voto solamente para legitimar el régimen socialista que se encuentra hasta la actualidad.

**Tabla 1: Foto país, Cuba**

Población (2010)	11,308,133 millones habitantes
Extensión territorial	114.525 Km <sup>2</sup>
PIB real(2010)	US\$ 64.328 billones
PIB per Cápita real(2010)	US\$ 5,688.6
Esperanza de vida (2010)	76 años
Idioma	Español
Religión	Católicos romanos 85%, protestantes, testigos de Jehová, judíos.
Forma de Gobierno	Estado socialista (no existe oposición pública)
Partidos políticos existentes	1
Partidos políticos efectivos	1

Fuente: *Oficina de información diplomática, The World Factbook, World Bank, PNDU Cuba.*

## Factor Único

Cuba se caracteriza debido al largo período de tiempo en que ha estado bajo un régimen autoritario, a partir de la revolución cubana de 1959. Esto ha causado el establecimiento de una hegemonía cerrada ante la cual no ha habido intervenciones. Ha sufrido el embargo de los Estados Unidos de América desde 1989, el bloqueo económico y financiero más largo implementado por la nación estadounidense. Según O'Toole (2007), Cuba ha sobrellevado esta crisis a través de la innovación de sus relaciones internacionales (O'toole, 2007). Además, se le reconoce un progreso favorable en servicios sociales básicos como un avance de 94% en el índice de enseñanza primaria y la relación de un doctor para cada 172 pacientes (Organización de las Naciones Unidas para la Educación, la Ciencia y la Cultura, 2015; Banco Central de Cuba, 2001).

## Introducción

“El Estado es una asociación única cuyo gobierno posee una extraordinaria capacidad para obtener la obediencia de sus reglas mediante la fuerza, la coerción y la violencia” Robert Dahl.

Dahl, politólogo con una gran trayectoria en el campo que data desde 1946, plantea que resulta casi imposible para una nación llegar a la democracia, debido a la cantidad de dimensiones que el término posee. Por tanto, propone otro término como aproximación a dicho estado, la *poliarquía*. En este, el análisis se lleva a cabo de acuerdo a dos ejes centrales: participación y oposición pública. El autor también presenta siete condiciones necesarias para llegar a dicha poliarquía; secuencias históricas, concentración socioeconómica, desarrollo socioeconómico, desigualdad, separaciones sub culturales, injerencia extranjera y creencia en activistas políticos.

En el presente trabajo se desarrolla el Modelo de Robert Dahl para la República de Cuba. A partir de la investigación y análisis de las siete condiciones para llegar a la poliarquía, aplicadas al país.

El análisis se hace bajo el marco de tiempo entre 1989 a 2010. Debido a:

- La caída de la URSS, estado del que la isla cubana poseía dependencia en gran medida.
- Crisis económica en Cuba al inicio de los noventa.
- El Período Especial dio inicio en 1989 y fue producto del punto anterior. Una época llena de nuevas reformas económicas y sociales en pro de generar mayor igualdad en la población cubana.
- Para el 2010, Cuba se estabilizó y se hizo de nuevas alianzas con países latinoamericanos.

Los datos provienen de fuentes oficiales como el Banco Mundial, Banco Central de Cuba, La Comisión Económica para América Latina y El Caribe (CEPAL). El modelo de Dahl propone una tabla resumen con los aspectos clave de cada condición para la poliarquía. Este, se ha incluido como conclusión y resumen del trabajo; permite ver a grosso modo cómo Cuba, en el período de tiempo seleccionado, no cumple las condiciones que propicien una aproximación a la democracia.

## Cuba 1989-2010, Modelo de Robert Dahl

### Secuencias históricas

Cuba ha sido un país con muchos cambios en su ambiente político y económico, esto debido a todos los diferentes movimientos hacia la liberalización o representación que se han realizado a través del tiempo. En el siguiente informe para lograr entender mejor estos cambios, se tomará en cuenta únicamente el período de 1989 a 2010. Sin embargo, para tener un panorama más claro de los procesos hacia la democracia que Cuba ha atravesado en el tiempo, tendremos que remontarnos a inicios del siglo XIX. En los años cercanos a 1920, se observan elecciones democráticas donde se demostraba el alto grado de amañes y corrupción que inauguraron una invariable tradición en la historia de la república cubana.

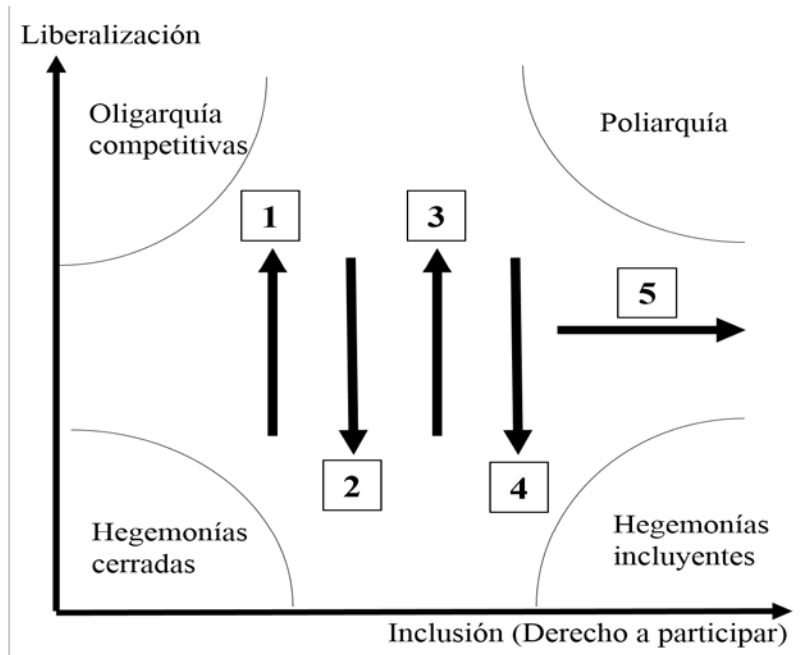
Las votaciones en Cuba se remontan desde 1900; donde solamente los hombres tenían derecho a votar, debían tener más de 21 años, haber pertenecido al ejército cubano en beneficio de la patria, residir en el municipio más de 30 días consecutivos, entre otros aspectos, según la constitución de 1901 (Gobierno de Cuba, 1901). Este proceso democrático se ve aplicado en Cuba hasta los años 1930. Alrededor de estos periodos electorales, se fueron creando oposiciones públicas que buscaban el poder y desestabilizar el partido que gobernaba en ese momento. Estados Unidos jugó un papel muy importante en la toma de decisiones de las oposiciones en dicho país, esto se debió al imperialismo que USA buscaba imponer en Cuba ante las latentes amenazas de la URSS por colocar una base militar en la isla y de esta forma lograr atacar a América del Norte en el contexto de la Guerra Fría (Ecu Red , 2012).

Luego de estos acontecimientos en Cuba, el país tiene un retroceso al presenciar regímenes. En el año de 1934 ocurre el primer golpe de estado denominado "Revolución de los sargentos", encabezado por una fracción rebelde en La Habana y liderado por el militar Fulgencio Batista (Instituto de la Historia de Cuba, 2016). Pierde el poder para regresar a las formas democráticas que contaba el país, y ganan elecciones 3 presidentes que gobiernan sus períodos buscando una sostenibilidad del gobierno y con apoyo de Estados Unidos, USA siempre apoya la oposición pública, no quería que el comunismo ganara en la isla y al final buscaba tener alguna influencia sobre esta. En 1940 se da una nueva constitución donde especifican el tiempo límite de las personas en el poder y la no reelección en específico (Gobierno de Cuba., 1940).

El régimen de Fulgencio Batista lidera el país nuevamente en el año 1952 a través de un golpe de estado. Batista se mantuvo en el poder hasta 1958 cuando es derrotado por la revolución Cubana, liderada por Fidel Castro (Instituto de la Historia de Cuba, 2016). Luego de la revolución,

Cuba se vuelve un país socialista que buscaba el bienestar de todos, nacionalizando muchas industrias, tales como la azucarera y otros sectores muy rentables para el país.

Desde entonces, el país ha mantenido la revolución en el poder y las votaciones sirven para seguir dándole legitimidad a este régimen. En el año 1976 se crea la constitución que se encuentra vigente hasta la actualidad (Gobierno de Cuba, 1976). En donde existe la democracia socialista, es decir se limita la libertad de expresión y la organización de la oposición pública. El porcentaje de participación en las elecciones siempre ha sido muy alta, entre 90% - 97% (Ecu Red , 2012). Sin embargo, solo se puede votar por el partido revolucionario, movilizándonos hacia una *hegemonía incluyente* en el modelo de Dahl.



**Gráfico 1. Modelo de Robert Dahl aplicado a Cuba**

*Fuente: Elaboración propia*

### Grado de concentración socioeconómica

#### Medios de coerción

Dentro de los medios de coerción violentos de Cuba se encuentra la FAR (Fuerza Armada Revolucionaria), esta es la institución militar básica del Estado y se encarga de la defensa del país ante cualquier tipo de amenazas. Las MIT (Milicias de Tropas Territoriales) y las tropas regulares son las que conforman dicha institución y trabajan en cooperación con los órganos y unidades del Ministerio del Interior (EcuRed, 2014). El uso excesivo de la fuerza al momento de arrestar, a toda

persona que se exprese en contra del régimen, es una de las principales características de estos grupos militares (Represores Cubanos, 2016)

Un ejemplo de medio no violento de coerción es el artículo 39 de la Constitución cubana, el cual indica que se tiene derecho a la creación artística siempre que su contenido no sea contrario a la Revolución (Gobierno de Cuba, 1976). Así también, se encuentran los medios de comunicación, los cuales pertenecen y son controlados por el Estado. Las publicaciones de la prensa independiente son consideradas como “propaganda enemiga”, por lo que su existencia es considerada ilegal (Freedom House, 2016).

El artículo 53 de la Constitución de Cuba señala que:

Se reconoce a los ciudadanos libertad de palabra y prensa conforme a los fines de la sociedad socialista. Las condiciones materiales para su ejercicio están dadas por el hecho de que la prensa, la radio, la televisión, el cine y otros medios de difusión masiva son de propiedad estatal o social y no pueden ser objeto, en ningún caso, de propiedad privada, lo que asegura su uso al servicio exclusivo del pueblo trabajador y del interés de la sociedad (Gobierno de Cuba, 1976).

Cabe mencionar que la libertad académica se encuentra restringida en Cuba y los materiales que se usan para enseñar generalmente poseen contenido ideológico. Además, la afiliación con estructuras del Partido Comunista Cubano (PCC) es necesaria para obtener acceso y avance en las instituciones (Freedom House, 2016).

### **Tipo de Economía**

La economía cubana se caracteriza por ser altamente centralizada, y hasta 1989 estaba sustentada en la dependencia de la producción azucarera y concentrada en el comercio con la Unión Soviética (Sánchez & Cordoví, 2008). La crisis iniciada en los años 90, causada por la caída de la Unión Soviética, hizo que de 1990 a la fecha las principales fuentes de crecimiento de Cuba se diversificaran.

Según Sánchez y Cordoví (2008) dicha crisis provocó una transición de una economía basada en un producto de industrialización hacia los servicios como el turismo, sustentados en ventajas naturales. Sin embargo, la caña de azúcar siguió siendo, en esencia, el componente decisivo en la economía. Para el 2010, dicho cultivo constituía el mayor componente de las exportaciones, un 15% de ellas (Center for International Development at Harvard University, 2010).

Según el modelo de Robert Dahl la probabilidad que un gobierno tolere la oposición pública aumenta a medida que los recursos disponibles del gobierno para la opresión disminuyan en relación a los de la oposición (Dahl, 1998). En Cuba la existencia de dichos recursos del gobierno es de vital

importancia para el mantenimiento del régimen, de esa manera poseen un control total de los medios de comunicación y una economía altamente centralizada, lo cual obstaculiza por completo el desarrollo de una poliarquía.

### **Nivel de desarrollo socioeconómico**

De acuerdo al modelo de Robert Dahl entre más desarrollo económico haya en un país, más posibilidades tiene de llegar a una poliarquía. Según el Banco Central de Cuba, el país ha logrado sobrellevar la crisis del embargo de Estados Unidos y sostener un progreso favorable en servicios sociales básicos, considerado dentro de los países con “Capital Humano Desarrollado” para el Índice de Desarrollo Humano.

### **Educación**

En términos de educación, Cuba ha logrado avances importantes en lo que respecta a oportunidad de aprendizaje a su población, es decir, es masiva y gratuita. En el período de 1998 a 1999 el Índice de Retención Escolar era de 90% para el primer y segundo nivel y la educación especial (Banco Central de Cuba, 2001); en 1999, la tasa de enseñanza primaria universal era del 97%. Además, está dentro de los primeros 24 países que ha logrado una tasa bruta de escolarización (TBE) de 80% en enseñanza pre-escolar, se ha reducido el retraso escolar en 2.3% y es el segundo país latinoamericano, después de Chile, en haber logrado un avance del 94% en los servicios a la primera infancia (Organización de las Naciones Unidas para la Educación, la Ciencia y la Cultura, 2015).

El desenvolvimiento del capital humano se ve afectado por la falta de correspondencia entre los estudios realizados y la ocupación de la persona. Según una encuesta llevada a cabo por el Centro de Investigaciones Sociológicas de México (2015), menos del 40% de los encuestados están laborando de acuerdo a sus estudios superiores.

### **Economía**

Durante el período de 1989 a 1993 hubo una disminución en el PIB de Cuba de 34.8% (precios base de 1981). Ante ello, las autoridades del país llevaron a cabo medidas económicas a través de programas de ajuste centralizado basado en: la estabilización macro y la liberalización productiva; no se dio una privatización, ni la incorporación de medidas deliberadas de equidad en la distribución de las obligaciones de estrategia (Comisión Económica para América Latina y el Caribe, 1998).

Dichos ajustes permitieron en 1994 el desarrollo del turismo en el país, el cual para 2004 creció 7.6% y aumentó sus ingresos en 15% (Rodríguez, 2005). Por ello, junto con el sustento de la

IED y remesas (en su mayoría de EE.UU.) en 1996 hubo un crecimiento anual del PIB de 7.8%, mayor que América Latina (ver Gráfica 4).

En el período de 2004-2005 se realizaron importantes acuerdos económicos, especialmente con Venezuela en el que intercambian servicios médicos cubanos con transporte, energía y combustible. Así también, se ha fortalecido los lazos con China, el tercer aliado comercial importante (Sánchez Egozcue, 2008).

### **Salud**

Respecto al sistema de salud del país se debe de afirmar que ha existido un distinguido avance en él, con el apoyo del sistema educativo. Debido a ello, de 1959 a 1999 se graduaron más de 105 mil estudiantes de ciencias médicas y hay un médico por cada 172 habitantes (una relación más estrecha que en otros países).

Cuba ha logrado una tasa de mortalidad de 7.2% (por cada mil nacidos), la más baja de América Latina. Así también, para 2010 ha alcanzado una esperanza de vida de 76 años, como los países desarrollados. Estos avances son los resultados de un representativo gasto en salud, el cual a partir de 2005 muestra un porcentaje mayor al PIB que el de América Latina (ver Gráfica 5).

### **Pobreza**

Cuba era conocido como un país sin pobreza, sin embargo, a partir de 1990 con las reformas estructurales y la crisis del embargo de EEUU, el estilo de vida y la situación económica de las familias cubanas desmejoró. Cabe destacar que no existe un nivel de pobreza extremo que conlleve a malnutrición (ver Tabla 3). Esto debido a los servicios básicos gratuitos: salud, seguridad social, educación, empleo seguro, necesidades alimentarias esenciales y subsidios residenciales.

Una de las causas parciales de la pobreza en la sociedad cubana es la mala distribución del ingreso, que a su vez está originado por el mercado dual y la baja del poder adquisitivo. Los salarios nominales no han sido modificados según el IPC, por lo que los salarios reales han caído un 37% debido al alza de precios. A pesar de ello, Cuba a través de sus políticas sociales que buscan la igualdad en todos los sectores, se posiciona en el lugar 68 de 188 países en el índice de Desarrollo Humano (IDH); y según el Índice de Desarrollo y Equidad dentro de los cinco mejores de Latinoamérica y El Caribe (Argüelles & del Carmen, 2010).

Por tanto, si bien Cuba tiene niveles de educación y salud favorables, el régimen autoritario limita a sus ciudadanos para que pongan en práctica el mismo conocimiento que les proporcionan. Las políticas públicas que, como Gobierno socialista, proponen para una mayor igualdad de los servicios básicos serán eficientes a medida que permitan un mayor pluralismo y participación política



aún si es oposición. Así también, el desarrollo económico será un sustento al país conforme se descentralicen las fuentes de riqueza del país, conllevando a mejoras en los niveles de pobreza.

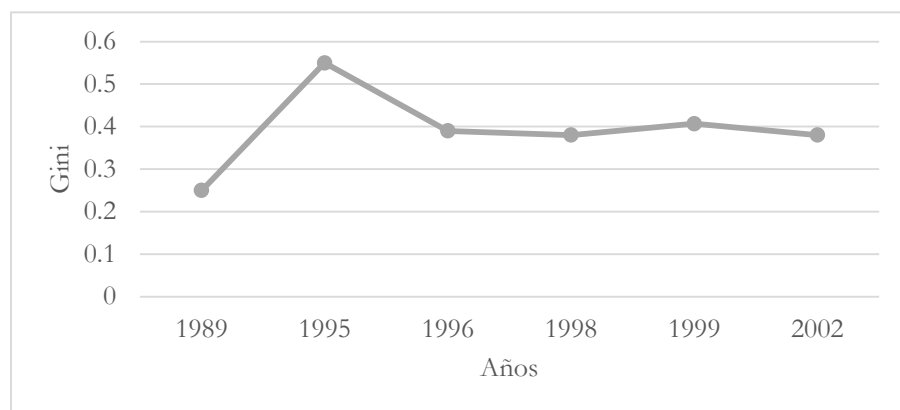
### **Desigualdades**

Según el modelo de Robert Dahl, este criterio engloba la desigualdad como un obstáculo para la democracia. Esto debido a que, al crear desigualdades la economía de mercado puede disminuir también las posibilidades de alcanzar una igualdad política plena entre los ciudadanos de un país democrático (Robert, 1998).

Luego de la Revolución Cubana, el país luchó por mejorar en cierta medida los problemas económicos y sociales para estabilizarse. Según Zabala Argüelles, académica que ha profundizado en el tema de desigualdad de la nación; “Cuba, a lo largo de la historia ha colocado sus apuestas sobre la política universal social y el papel central del Estado para promover y alcanzar el desarrollo equitativo humano.” (Zabala Argüelles, 2010).

Para el año de 1986 el coeficiente de gini de Cuba estaba situado entre 0.22 y 0.25, lo cual indica que era una de las sociedades más equitativas de la región (Zimbalist & Brundenius, 1986). Antes de 1989, era una época de bonanza donde se implementaron medidas fuertes para favorecer la igualdad en la población. Así, se alcanzaron niveles donde las condiciones de vida de los habitantes eran estables y parecía que la desigualdad casi se había derrotado en el territorio cubano (Rodríguez & Carriazo, 1987).

Sin embargo, al situarnos dentro del período en análisis, para los años noventa las medidas de protección social y de carácter universal empezaron a presentar resultados ambiguos debido a la crisis del embargo de 1989 (Ferriol, González, & otros, 1991). El siguiente gráfico a continuación muestra para la última década del siglo XX el impacto significativo en la desigualdad de Cuba.



Fuente: (Xalma, 2007)

### *Política de Cuba*

Cuba ha logrado recuperarse de la crisis. El Estado trabaja por ejecutar intervenciones que influyan en los precios de los bienes más demandados y así favorecer a los ciudadanos con menores ingresos. Estas acciones de redistribución son ejemplo congruente de los objetivos del tipo de gobierno, donde prima la búsqueda de igualdad para el país (CEPAL; INIE Cuba, 2004).

Por otro lado, en el gráfico 7 de los anexos, se presenta el coeficiente de gini de algunos países América Latina y el Caribe, específicamente la zona urbana para 1999. En este se evidencia que a pesar que la desigualdad en Cuba durante los noventa aumentó, la isla continuó siendo el país en la región con menor desigualdad (CEPAL, 2002). Cuba presentó un puntaje mucho más favorable que economías no socialistas para inicios del nuevo siglo.

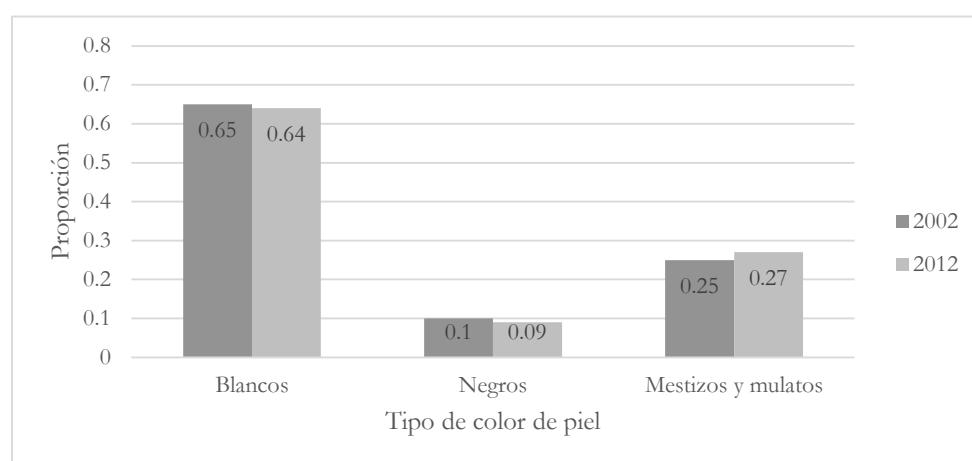
En resumen, según el modelo aplicado a mayor desigualdad, mayor dificultad para que todos los ciudadanos de una nación tengan la posibilidad de llegar a la poliarquía. No obstante, Cuba es un caso peculiar debido a la forma de gobierno existente desde hace varias décadas. Los números reflejan que la nación está muy bien posicionada en la medida de desigualdad, históricamente y en comparación con otros países; sin embargo, debido al sistema político la relación planteada por Dahl no se cumple. El hecho que Cuba sea un país con desigualdad baja no indica la nación tienda a la poliarquía.

### **Separaciones Sub-Culturales**

En el presente apartado se aborda, según el modelo de Dahl, la diversidad de grupos étnicos en Cuba. De igual manera, se revisa el goce de los derechos políticos de dichos grupos, con el fin de evaluar si estos poseen algún tipo de exclusión política.

En la República de Cuba no se hace una distinción de la población por etnias, sino que se divide a la población según su color de piel en blancos, negros y mulatos (World Atlas, 2016). Los datos de dichos grupos u otra información relevante en sitios oficiales, como la Oficina Nacional de Estadística e Información de la República de Cuba, son escasos. Por tanto, para presentar un análisis pertinente, se utilizará información proveniente de la fuente secundaria *World Atlas*, el cual es un sitio web de prestigio con información geográfica y socioeconómica mundial.

En el gráfico a continuación se muestra a nivel porcentual la distribución del color de la piel de la población del país en los años 2002 y 2012.



**Gráfico 3. Proporción de la población cubana según color de piel, 2002 y 2012**

*Fuente: (ONEI, 2012)*

Claramente se observa que los blancos son el grupo más grande y que esto no ha variado mucho en la década pasada. Actualmente, son el grupo con mayor influencia política y económica del país. Los mestizos y mulatos son el segundo grupo más grande en Cuba y la mayor parte de este grupo no es parte de la clase económica alta. La población negra es minoría, de descendencia africana y están concentrados en la parte este de la Isla y en la capital.

El racismo ha sido factor presente en la historia de Cuba. Aimee Vázquez-Simpson, una profesional cubana negra quien estuvo presente en la segunda ola de democracia, expresó que “la discriminación en Cuba estaba en lo social”, que hasta Batista, quien era mestizo, se le denegaba la entrada al Country Club de la Habana durante su período presidencial (Pedraza, 2007).

En la actualidad, la forma de gobierno socialista que posee la Isla no permite que se exprese el racismo abiertamente. En el artículo número 42 de la Constitución de la República de Cuba, se

detalla que “la discriminación por motivo de raza, color de la piel, sexo, origen nacional, creencias religiosas y cualquiera otra lesiva a la dignidad humana está proscrita y es sancionada por la ley. Las instituciones del Estado educan a todos, desde la más temprana edad, en el principio de la igualdad de los seres humanos” (Gobierno de Cuba, 1976). Gracias a ello, los diferentes grupos de población mencionados se han integrado cohesivamente.

Por lo tanto, el factor de separaciones culturales no presenta ninguna limitante para el camino hacia la poliarquía sugerida por Robert Dahl, ya que todas las personas son tomadas en cuenta políticamente y tienen el deber de combatir contra cualquier tipo de discriminación según la Constitución.

### **Dominio de una fuerza extranjera**

Según Robert Dahl (1947), el destino de una nación no está totalmente en manos de su propio pueblo. La influencia extranjera también determina las acciones y disposiciones internas de los jefes de Estado de una nación. Antes de la década de los noventa, Cuba presentaba un balance económico dependiente de la enorme ayuda gratuita de parte de la URSS donde acumuló más de US\$65,000 millones entre 1960 y 1989, de los cuales 39% eran préstamos y solo el 0.9% fueron pagados. Esto fue un factor decisivo en el crecimiento económico, la producción y los servicios sociales (Mesa-Lago, 2009). Dahl hace mención que los países con mayor injerencia extranjera son aquellos que muestran dependencia comercial internacional o altas inversiones foráneas, así como en Cuba en dicho período.

La Unión Soviética mostraba interés en apoyar a la fórmula socialista cubana luego de la reforma agraria. Sin embargo, existía recelo por parte de los dirigentes soviéticos de comprometerse con Cuba. La causa fundamental era la proximidad de la Isla cubana con Estados Unidos (Lévesque, 1977). En 1962 fue anunciada la presencia de misiles soviéticos en Cuba dando lugar a una crisis y al fin de todo tipo de relación entre Estados Unidos y la República Cubana (U.S. Naval Station, 2009).

Tiempo después, en 1989 ante la caída de la URSS se dio otra grave crisis económica, donde el PIB cayó un 35% entre dicho año y 1993. Esta época se conoce como Período Especial y es un claro ejemplo de la influencia de un suceso extranjero en el nivel de desarrollo económico de un país.

Ante dicha crisis el Jefe de Estado, Fidel Castro, se vio obligado a una reestructuración económica. Sin embargo, Cuba estaba en desventaja al estar marginada de los mercados financieros internacionales debido a bloqueos legales por parte de Estados Unidos, por ejemplo, en las leyes Torcelli y Helms-Burton (Gómez, s.f.). En las medidas que se adoptaron el Estado conservó su

régimen socialista y su sentido social (Chávez, 2000). En su Constitución no se tolera ningún tipo de intervención extranjera en los asuntos del gobierno, a pesar de ello en el Período Especial el Estado cubano tuvo que ceder a una apertura de capital extranjero controlado para llegar a estabilizar al país (Constitución de la República de Cuba, 1976). Para 1997 Cuba había superado el Período Especial y empezó a mostrar signos de recuperación del mismo.

El año siguiente, con la llegada Hugo Chávez a la presidencia de Venezuela, Castro encontró un nuevo socio para los intercambios comerciales. Venezuela se muestra como la principal exportadora de combustibles y lubricantes, minerales y productos conexos. En el 2010, este mercado representaba el 42.55% de las importaciones totales de Cuba (Información, 2014). Este intercambio significó 53.000 barriles de petróleo subsidiados para Cuba y 13.000 trabajadores cubanos entre médicos, enfermeras, paramédicos y profesionales deportivos (Romero, 2010).

De la mano con las relaciones venezolanas, la República de Cuba es integrante de la Alianza Bolivariana para los Pueblos de Nuestra América (ALBA) que fomenta la colaboración y complementación entre países socialistas. Hasta ahora no se tiene alguna información confiable sobre un tratado militar entre Venezuela y Cuba; sin embargo, un número de efectivos venezolanos han sido formados militarmente en las academias cubanas (Romero, 2010). En fin, entre ambos países existen lazos económicos fuertes hacia un mismo sentimiento socialista.

Esta alianza de pueblos bolivarianos es un elemento de incidencia que puede influir en el actuar de los Jefes de Estado y en las decisiones generales del país, ya sea con acciones que promuevan el tipo de régimen o actuando en respuesta a alguna medida de oposición. Ante este escenario y la historia del país, la injerencia extranjera hacia la República de Cuba, sea comercial o ideológica, no favorece a la poliarquía puesto que los mismos países con quienes tiene relaciones no se dirigen hacia esta. De manera que ello transgrede la toma de decisiones de los grupos políticos y el autogobierno.

### **Creencias en activistas políticos.**

Robert Dahl plantea ocho factores desde los cuales se pueden determinar las creencias en los activistas políticos. Este análisis es de gran interés, ya que las opiniones políticas de los habitantes de un país conllevan al gobierno a tomar acciones que influyen a que se produzca un determinado tipo de régimen (Dahl, 1974). Los factores que aplicaremos para nuestro estudio de Cuba son la legitimidad de la poliarquía, la efectividad, la autoridad y la confianza.

Como se ha afirmado en las secciones previas, Cuba ha sido una hegemonía representativa. A pesar de que se llevan a cabo elecciones, estas no cumplen uno de los principios básicos de la

democracia que conllevan las elecciones según Peter Smith, que es el principio de competencia (Smith, 2005). Se concluye que no cumple dicho principio porque sólo existe un partido político. Cuba se encuentra de esta manera desde hace casi 60 años. Por lo tanto, no se puede afirmar que exista una legitimidad de la poliarquía, ya que este país no ha tenido este tipo de gobierno. Esta afirmación está de acuerdo a la proposición de Dahl sobre la legitimidad, la cual expresa que cuanto exista un mayor grado de creencia en la legitimidad de las instituciones de la poliarquía, mayores serán las oportunidades de que dicho país alcance este estado de gobierno. (Dahl, 1974).

La efectividad de la poliarquía se refiere a cómo funcionan las acciones del gobierno para resolver los conflictos de manera que su autoridad se fortalezca, haciendo así, que las personas consideren como eficaces esas medidas. (Dahl, 1974). Como se mencionó en el apartado de desigualdades, Cuba ha sido víctima de diferentes crisis económicas en las últimas décadas, por ejemplo, la de los noventa. Un deterioro tan dramático de las condiciones económicas produce inevitablemente resentimiento y desafección política. (Del Aguila, 2011). En la actualidad, se puede concluir una ineficiencia por parte del gobierno, a partir de una encuesta realizada por la casa encuestadora Bendixen & Amandi International en la cual resultó que el 79% de los encuestados cubanos parecen no estar satisfechos con el sistema económico y un 53% con el sistema político (Centro de Investigaciones Sociológicas de México, 2015). Ver gráfico 8 en anexos.

La autoridad ha sido consolidada por el gobierno a partir de la privación de libertades. En la misma encuesta que se mencionó anteriormente, un 49% de las personas respondieron que no están satisfechos con el sistema político por la falta de libertad. Este resultado es congruente con lo mencionado en el apartado de desarrollo socioeconómico (ver gráfico 9 anexo). El Partido Comunista hace total uso de su recurso político y físico para mantenerse en el poder. Por lo tanto, se cumple lo que menciona Dahl en su libro: “Las fórmulas autoritarias facilitarían igualmente la tarea de los regímenes hegemónicos”. (Dahl, 1974).

Según Dahl, la confianza tiene que ver con el poder de influencia, es decir, la magnitud del crédito y de la confianza que los miembros de un sistema político depositan en los agentes de dicha política. (Dahl, 1974). En Cuba es curioso ver que en la encuesta realizada por Miami Bendixen & Amandi Internacional, figuras públicas como Barack Obama y el Papa Francisco son calificados con una imagen positiva muy superior a las de Fidel Castro y Raúl Castro (Ver anexo, tabla 6). Una explicación para los resultados puede ser el desgaste del recurso social en el capital político de ambos a través del tiempo. Hay que mencionar que los hermanos Castro han sido los dos únicos presidentes de la Isla desde 1959. De igual manera, el Partido Comunista de Cuba tiene una mala

imagen, ya que en la encuesta resultó que el 58% de las personas tienen una opinión negativa sobre este (Centro de Investigaciones Sociológicas de México, 2015).

Al revisar el estado cada uno de los factores que determinan las creencias de activistas políticos en Cuba podemos concluir que tanto la legitimidad, la eficiencia, la autoridad y la confianza no están favoreciendo el camino hacia la consolidación de la poliarquía en el país.

### Conclusión

La siguiente tabla resume el modelo de Robert Dahl aplicado para la República de Cuba. Se establece si las condiciones favorecen o no a la poliarquía.

**Tabla 2. Cuadro resumen**

Condiciones	Favorece	
	Si	No
Secuencias Históricas		X
Orden Socioeconómico		
Violencia: Centralizada		X
Sanciones socioeconómicas: Centralizada		X
Tipos de economía: Agrícola		X
Nivel de desarrollo socioeconómico		
PIBpc: \$5688.6		X
Igualdades y desigualdades		X
Pluralismo subcultural	X	
Intervención extranjera		X
Creencias en Activistas Políticos		
Legitimidad de la Poliarquía		X
Efectividad		X
Autoridad		X
Confianza		X

Durante el período de 1989 a 2010, la República de Cuba se ha mantenido bajo un régimen socialista, el cual ha generado ciertas situaciones que se pueden analizar bajo el modelo de Robert

Dahl. Por un lado, la economía se encuentra altamente centralizada, al igual que los medios de comunicación y la política, esto conlleva a que todas las decisiones tomadas sean a favor del régimen, descartando cualquier otro tipo de oposición pública al sistema de gobierno. Por otro lado, Cuba es la excepción al planteamiento de Robert Dahl, en el cual, a menor desigualdad mayor igualdad política; esto debido a su tipo de gobierno. A su vez, las relaciones externas del país coinciden con una ideología socialista, por lo que la influencia que estas puedan tener en las decisiones del país replican un esquema autoritario. De parte de las creencias en los activistas políticos, existe una carencia de confianza, un exceso de autoridad y una falta de eficiencia. Es por todo esto que podemos concluir que Cuba se encuentra en un camino con muchos obstáculos hacia la poliarquía.

### Referencias bibliográficas

- Argüelles, Z., & del Carmen, M. (2010). Poverty and Vulnerability in Cuba Today. *Socialism and Democracy*.
- Banco Central de Cuba. (2001). *La economía Cubana en el período especial 1990-2000*. Banco Central de Cuba.
- Center for International Development at Harvard University. (2010). *Datos mundiales*. Obtenido de The Atlas of Economics Complexity:  
[http://atlas.cid.harvard.edu/explore/tree\\_map/export/cub/all/show/2010/](http://atlas.cid.harvard.edu/explore/tree_map/export/cub/all/show/2010/)
- Centro de Investigaciones sociológicas de México. (2015). *Encuesta Nacional de cubanos que viven en Cuba*. Bendixen & Amandi International. Obtenido de  
<https://drive.google.com/drive/folders/0B1V0Wgnxnv2jS004WkV2cXREcTA>
- CEPAL. (2002). *Informe de Actualización de los Programas Sociales*. La Habana: Dirección de Desarrollo Social.
- CEPAL; INIE Cuba. (2004). *Política social y reformas estructurales: Cuba a principios del siglo XXI*. CEPAL; INIE; PNUD.
- Chaguaceda, A. (2011). *La promesa situada: Participación y autonomía en Cuba*. Obtenido de  
<http://web.b.ebscohost.com/ehost/pdfviewer/pdfviewer?sid=da5eb42a-7130-4150-a5af-0e46aa67362b%40sessionmgr102&vid=0&hid=118>
- Chávez, E. (9-11 de noviembre de 2000). *Población y crisis económica en Cuba: La familia y la dinámica demográfica del "Período Especial"*.



- Comisión Económica para América Latina y el Caribe. (1998). *La economía de Cuba*. Santiago de Chile: Revista de la CEPAL. Obtenido de [http://repositorio.cepal.org/bitstream/handle/11362/12153/1/066029037\\_es.pdf](http://repositorio.cepal.org/bitstream/handle/11362/12153/1/066029037_es.pdf)
- Comisión Económica para América Latina y el Caribe. (2016). *Balance preliminar de las Economías de América Latina y el Caribe*. Obtenido de [http://repositorio.cepal.org/bitstream/handle/11362/40825/98/1601260BP\\_Cuba\\_es.pdf](http://repositorio.cepal.org/bitstream/handle/11362/40825/98/1601260BP_Cuba_es.pdf)
- Comisión Económica para América Latina y el Caribe; Naciones Unidas. (2015). *Economía en Cuba*. Obtenido de Comisión Económica para América Latina y el Caribe: [http://interwp.cepal.org/anuario\\_estadistico/anuario\\_2015/es/index.asp](http://interwp.cepal.org/anuario_estadistico/anuario_2015/es/index.asp)
- Dahl, R. (1974). *La Poliarquía. Participación y Oposición*. Madrid: Guadiana de publicaciones.
- Dahl, R. (1998). *La democracia: Una guía para todos*. Yale University.
- Del Aguila, J. M. (2011). Development, Revolution and Decay in Cuba. En H. J. Wiarda, & H. F. Kline, *Latin American politics and development* (pág. 403). Westview Press.
- Díaz, Y. C. (s.f.). Contribución de la fuerza de trabajo calificada al crecimiento económico en Cuba. Obtenido de <http://web.b.ebscohost.com/ehost/pdfviewer/pdfviewer?sid=61ebe639-8409-4545-bee5-93458a83edc4%40sessionmgr103&vid=0&hid=124>
- Ecu Red . (14 de julio de 2012). *Conocimiento con todos y para todos, cuba*. Obtenido de Sistema electoral cuba: [https://www.ecured.cu/Sistema\\_electoral\\_cubano](https://www.ecured.cu/Sistema_electoral_cubano)
- EcuRed. (2014). *Fuerzas Armadas Revolucionarias*. Obtenido de EcuRed: <https://www.ecured.cu/FAR>
- Espinal, R., & Zhao, S. (2015). Gender Gaps in Civic and Political Participation in Latin America. *Latin American Politics & society*. Obtenido de <http://web.b.ebscohost.com/ehost/pdfviewer/pdfviewer?sid=6ac8f37a-dd9a-4c80-aad0-ded30da1f55c%40sessionmgr104&vid=0&hid=118>
- Ferriol, A., González, A., & otros. (1991). *Los recursos laborales y el empleo en la actual coyuntura y en la perspectiva inmediata*. La Habana: Comité Estatal de Trabajo y Seguridad Social.
- Freedom House. (2016). *Cuba*. Obtenido de Freedom House: <https://freedomhouse.org/report/freedom-world/2016/cuba>
- Gobierno de Cuba. (12 de junio de 1901). *Constitución de la República de Cuba*. Obtenido de <https://archivos.juridicas.unam.mx/www/bjv/libros/5/2138/7.pdf>
- Gobierno de Cuba. (24 de febrero de 1976). *Constitución de la República de Cuba*. Obtenido de <https://archivos.juridicas.unam.mx/www/bjv/libros/6/2525/51.pdf>

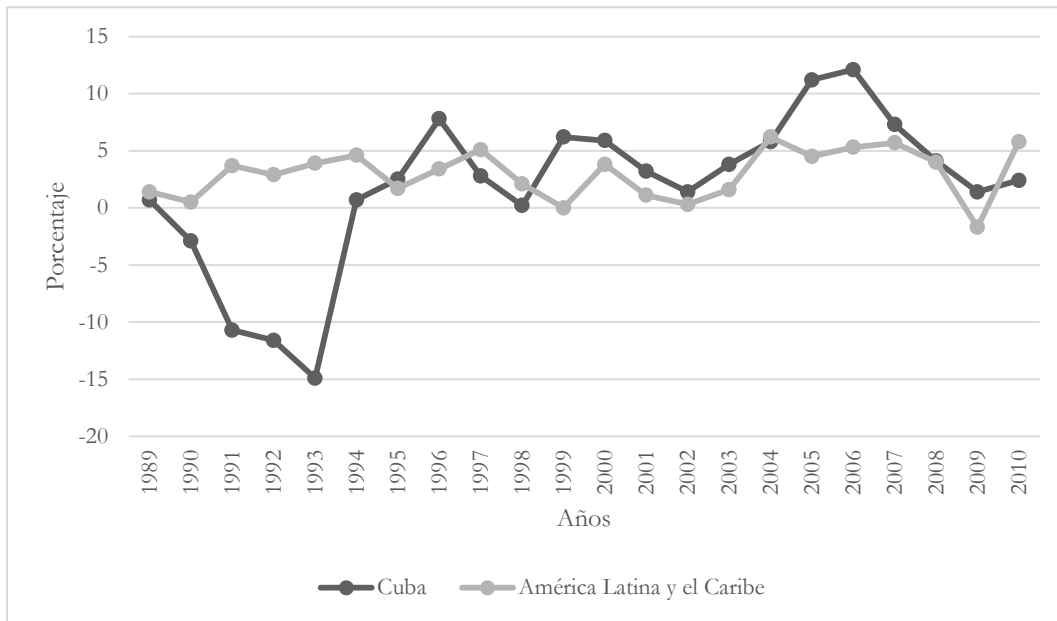
- Gobierno de Cuba. (10 de octubre de 1940). *Constitución de la República de Cuba*. Obtenido de <https://archivos.juridicas.unam.mx/www/bjv/libros/5/2138/8.pdf>
- Gómez, R. (s.f.). *El Período Especial. Consecuencias del derrumbe del socialismo en Europa del Este y la URSS*. Obtenido de CubaEduca: [http://historia.cubaeduca.cu/index.php?option=com\\_content&view=article&id=11093%3Aperiodoespecial&catid=405%3Atemas](http://historia.cubaeduca.cu/index.php?option=com_content&view=article&id=11093%3Aperiodoespecial&catid=405%3Atemas)
- Información, O. N. (2014). *Anuario Estadístico de Cuba: Sector Externo*. ONEI. Obtenido de <http://www.onei.cu/sien2010.htm>
- Instituto de la Historia de Cuba. (2016). *Historia de Cuba*. Obtenido de Hechos historicos: <http://www.cubagov.cu/mapa.htm>
- Lévesque, J. (1977). La Unión Soviética y Cuba: una relación especial. *Foro Internacional*, 219-242.
- Mesa-Lago, C. (agosto de 2009). Balance Económico-Social de 50 años de Revolución en Cuba. *América Hoy*, págs. 41-61.
- Oficina de información diplomática. (2016). *Cuba*. Obtenido de República de Cuba: [http://www.exteriores.gob.es/Documents/FichasPais/CUBA\\_FICHA%20PAIS.pdf](http://www.exteriores.gob.es/Documents/FichasPais/CUBA_FICHA%20PAIS.pdf)
- ONEI. (2012). *Censo de Población y Viviendas 2012*. Obtenido de Oficina Nacional de Estadística e Información de la República de Cuba: [http://www.onei.cu/publicaciones/cepde/cpv2012/20140428informenacional/26\\_grafico\\_13\\_14.pdf](http://www.onei.cu/publicaciones/cepde/cpv2012/20140428informenacional/26_grafico_13_14.pdf)
- Organización de las Naciones Unidas para la Educación, la Ciencia y la Cultura. (2015). *Informe de Seguimiento de la EPT en el Mundo*. París: UNESCO. Obtenido de <http://unesdoc.unesco.org/images/0023/002324/232435s.pdf>
- O'toole, G. (2007). *Politics Latin America*. (Routledge, Ed.) Pearson Longman. Obtenido de <https://books.google.com/sv/books?id=q6CikS-y3t0C&pg=PT2&dq=politics+latin+america+an+introduction+to+the+new+era&hl=es&sa=X&ved=0ahUKEwjZgNLZ5uvSAhVr2IMKHfycBR8Q6AEIKDAC#v=onepage&q=politics%20latin%20america%20an%20introduction%20to%20the%20new%20era&f=>
- Pedraza, S. (2007). *Political Disaffection in Cuba's Revolution and Exodus*. Nueva York: Cambridge University Press.
- PNUD Cuba. (2015). *The world Bank 2015*. Obtenido de [www.td.undp.org/content/cuba/es/home.html](http://www.td.undp.org/content/cuba/es/home.html)
- Ramírez, J. S. (2003). *Marco para Análisis Político de Corto Plazo*. INCAE.

- Represores Cubanos. (2016). *La Maquinaria Represeiva*. Obtenido de Represores Cubanos:  
<http://www.represorescubanos.com/documentos/>
- Rodríguez, J. L. (2005). *Informe sobre los resultados económicos del 2004 y el Plan Económico Social para el 2015*. Obtenido de  
[http://www.areitodigital.net/informe\\_sobre\\_los\\_resultados\\_economicos%202004.htm](http://www.areitodigital.net/informe_sobre_los_resultados_economicos%202004.htm)
- Rodríguez, J. L., & Carriazo, G. (1987). *La erradicación de la pobreza en Cuba*. La Habana: Editorial de Ciencias Sociales.
- Romero, C. (marzo de 2010). La Cooperación "Sur-Sur" entre Venezuela y Cuba. *Cooperación Sur-Sur ¿Un desafío al sistema de ayuda?*, págs. 133-143.
- Sánchez Egozcue, J. (2008). *Un panorama actual de la economía cubana, las transformaciones en curso y sus retos perspectivas*. Real Instituto Elcano, Madrid. Obtenido de  
[http://www.realinstitutoelcano.org/wps/wcm/connect/096546004f0198808482e43170baead1/DT31-2008\\_Sanchez\\_Triana\\_Cuba\\_economia.pdf?MOD=AJPERES&CACHEID=096546004f0198808482e43170baead1](http://www.realinstitutoelcano.org/wps/wcm/connect/096546004f0198808482e43170baead1/DT31-2008_Sanchez_Triana_Cuba_economia.pdf?MOD=AJPERES&CACHEID=096546004f0198808482e43170baead1)
- Sánchez, J., & Cordoví, J. (2008). *Un panorama actual de la economía cubana, las transformaciones en curso y sus retos perspectivas*. Real Instituto Elcano.
- Smith, P. (2005). *Democracy in Latin America. Political Change in Comparative Perspective*. New York: Oxford University Press.
- The World Factbook. (12 de enero de 2017). *Central America and caribbean: Cuba*. Obtenido de  
<https://www.cia.gov/library/publications/the-world-factbook/geos/cu.html>
- U.S. Naval Station . (6 de marzo de 2009). *A Brief Story*. Obtenido de U.S Naval Station Guantanamo Bay. Cuba:  
<http://web.archive.org/web/20050718002531/http://www.nsgtmo.navy.mil/history%201a.htm>
- United Nations Development Programme. (2016). *Índice de Desarrollo Humano*. Obtenido de United Nations Development Programme. Human Development Reports:  
<http://hdr.undp.org/en/composite/trends>
- World Atlas. (23 de diciembre de 2016). *Major Ethnic Groups In Cuba*. Obtenido de World Atlas:  
<http://www.worldatlas.com/articles/major-ethnic-groups-in-cuba.html>
- Xalma, C. (2007). *Cuba: ¿Hacia dónde? Transformación política, económica y social en los noventa. Escenarios de futuro*. Barcelona: Icaria.

Zabala Argüelles, M. d. (2010). Poverty and Vulnerability in Cuba Today. *Socialism and Democracy*, 24(1), 109-126. Obtenido de <http://sdonline.org/52/poverty-and-vulnerability-in-cuba-today/>

Zimbalist, A., & Brundenius, C. (1986). Crecimiento con equidad: el desarrollo cubano en una perspectiva comparada. *Cuadernos de Nuestra América*, 6(13). Obtenido de [http://repositorio.cepal.org/bitstream/handle/11362/25672/S2004089\\_es.pdf?sequence=1&isAllowed=y](http://repositorio.cepal.org/bitstream/handle/11362/25672/S2004089_es.pdf?sequence=1&isAllowed=y)

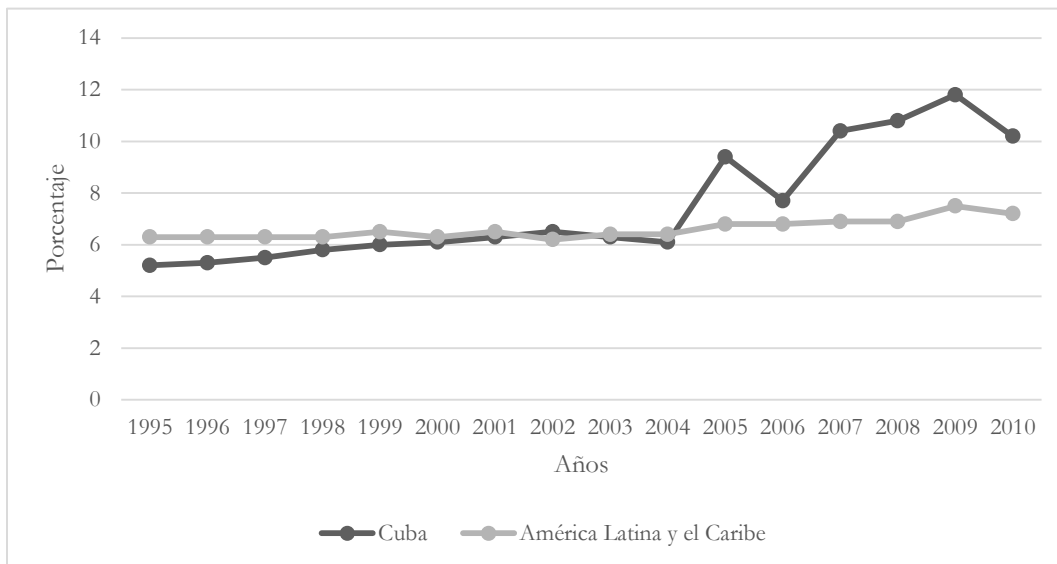
Anexos



**Gráfica 4. Porcentaje de crecimiento del PIB real anual**

Fuente: Índice de Desarrollo Humano

**Gráfica 5. Gasto en salud (% del PIB)**



Fuente: Índice de Desarrollo Humano



**Tabla 3. Índice de pobreza humano (HPI)**

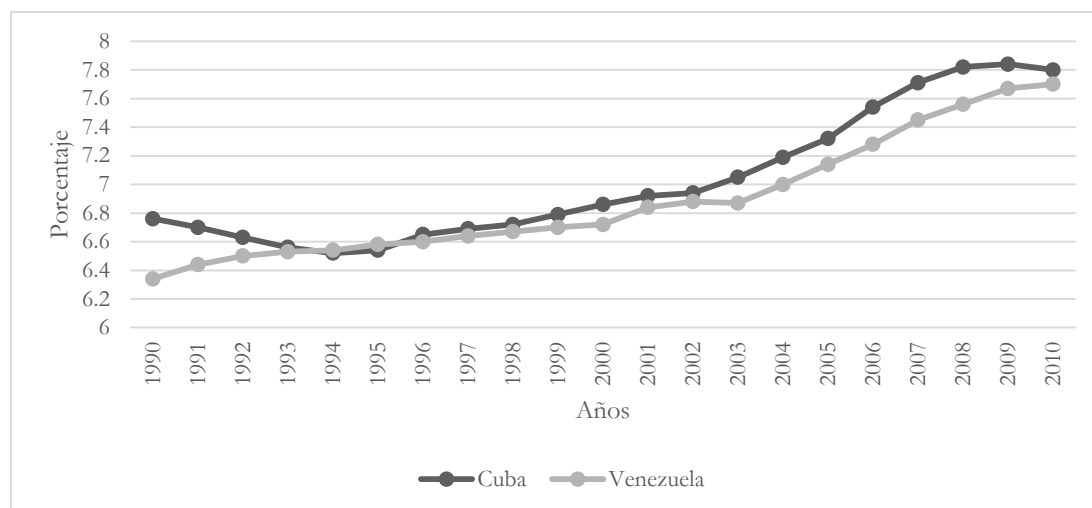
Año	HPI	Posición	Número de países
1997	5.1	2	78
1998	--	--	--
1999	4.7	5	92
2000	4.6	3	85
2001	--	4	90
2002	4.1	4	88
2003	5.0	5	94
2004	5.0	5	95
2005	4.8	5	103
2006	4.7	6	102

*Fuente: compilado por autor de PNUD. Reporte de Desarrollo Humano (1997-2006)*

**Tabla 4: Tendencia Índice de Desarrollo Humano**

	Índice de Desarrollo Humano (HDI)			Porcentaje anual de crecimiento HDI	
	1990	2000	2010	1990-2000	2000-2010
Cuba	0.676	0.686	0.780	0.15	1.28
América Latina y el Caribe	0.626	0.685	0.730	0.92	0.63

*Fuente: Tendencias del Índice de Desarrollo Humano, 1990-2015. Reporte de Desarrollo Humano 2016*

**Gráfica 6. Porcentaje de la población en nivel de pobreza (bajo de \$1.9 diario)**

Fuente: Índice de Desarrollo Humano

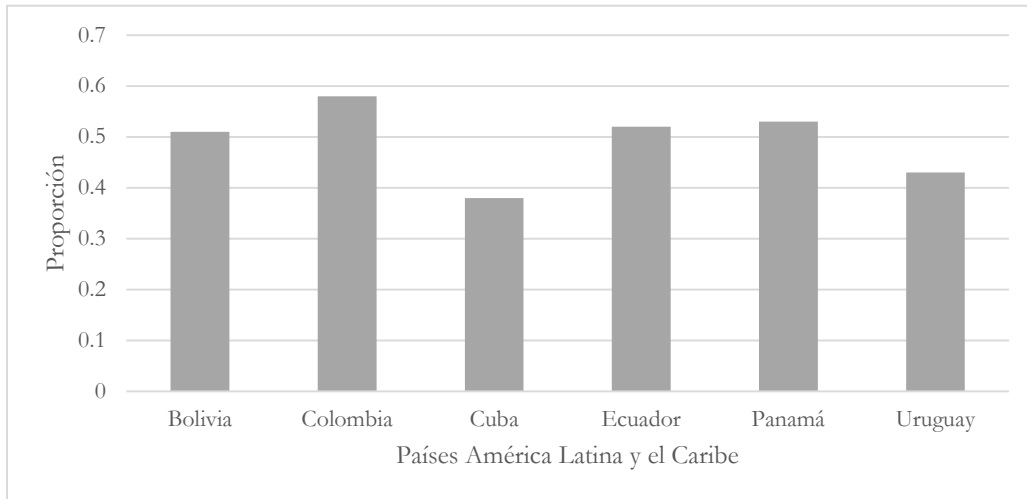
**Tabla 5: Factores que promueven la volatilidad del crecimiento**

- 
- Doble circulación monetaria
  - Doble tipo de cambio
  - Anclaje salarial y disminución del salario real
  - Oferta desestructurada
  - Distorsión de los precios relativos
- 

Fuente: (Sánchez Egozcue, 2008)

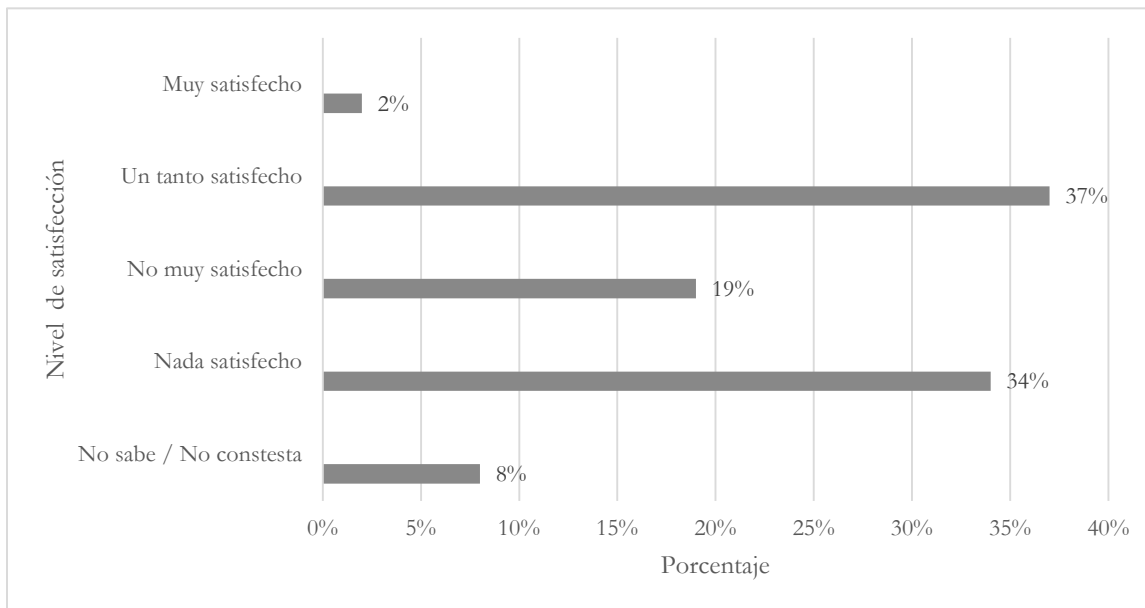


**Gráfico 7. Coeficiente de Gini: países seleccionados de América Latina y el Caribe, zona**



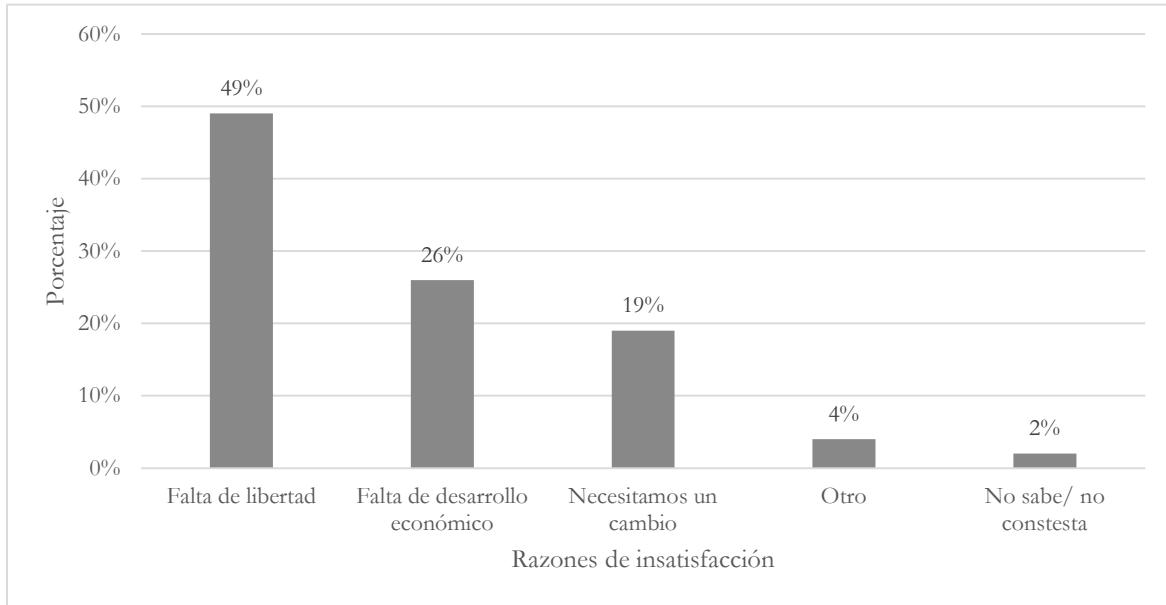
**urbana, 1999**

Fuente: (Xalma, 2007)



**Gráfico 8. ¿Qué tan satisfecho está usted con el sistema política que hoy existe en Cuba?**

Fuente: (Centro de Investigaciones Sociológicas de México, 2015)



**Gráfico 9. ¿Por qué no está satisfecho con el sistema político que hoy existe en Cuba?**

*Fuente:* (Centro de Investigaciones Sociológicas de México, 2015)

**Tabla 6. Resumen de calificaciones de imagen**

	Positiva	Negativa
Papa Francisco	80%	10%
Barack Obama	80%	17%
Felipe VI	65%	13%
Nicolás Maduro	62%	31%
Raúl Castro	47%	48%
Fidel Castro	44%	50%

*Fuente:* (Centro de Investigaciones Sociológicas de México, 2015)